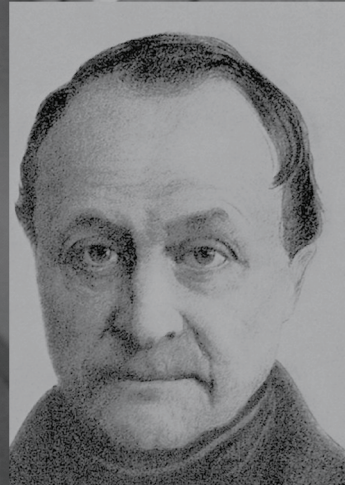
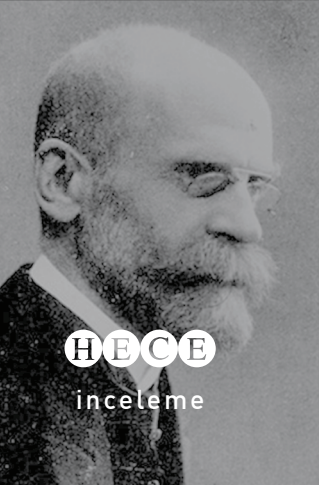
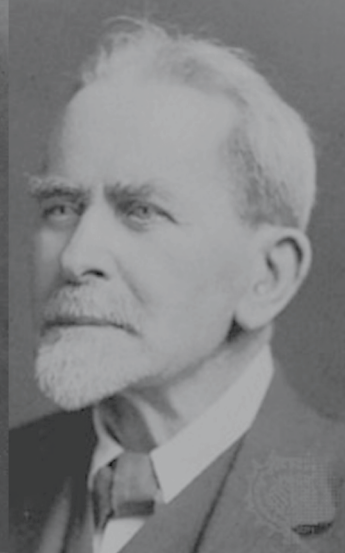


# Sosyal Teoride Din

Editörler:  
Cevat Özyurt-İbrahim Mazman





**Prof. Dr. Cevat ÖZYURT:** 1964 Giresun doğumlu. Lisans öğrenimini Ankara Üniversitesi'nde (1991), yüksek lisans öğrenimini Kırıkkale Üniversitesi'nde (1998), doktora öğrenimini İstanbul Üniversitesi'nde (2002) tamamladı. *Modern Toplumun Çözümlemesi* (İstanbul, Açılım Kitap, 2005), *Küreselleşme Sürecinde Kimlik ve Farklılaşma* (2. bs. İstanbul, Açılım Kitap, 2012), *Modern Türk Düşüncesinin Sosyolojisi* (Ankara, Kadim Yayınları, 2014) adlı üç kitabı bulunan yazar, Şamil Öçal ile birlikte *Modernleşme ve Gelenekçilik Arasında Din* (Ankara, Hece Yayınları, 2013) adlı kitabın editörlüğünü yaptı. Değerler sosyolojisi, din sosyolojisi, siyaset sosyolojisi, Türk sosyoloji tarihi, küreselleşme, Osmanlı modernleşmesi, milliyetçilik, vatandaşlık eğitimi ve insan hakları konularında çalışmaları bulunmaktadır. 2004-2011 yıllarında Balıkesir Üniversitesi'nde çalışan Özyurt, 2011 yılından itibaren Kırıkkale Üniversitesi Fen-Edebiyat Fakültesi Sosyoloji Bölümü öğretim üyesidir.

**Doç. Dr. İbrahim MAZMAN:** 1968 İstanbul-Şile doğumludur. Lisans öğrenimini ODTÜ Sosyoloji bölümünde 1991 yılında, yüksek lisans çalışmasını yine aynı bölümde 1993 yılında bitirdi. Doktora çalışmasını ABD'nin Boston şehrinde, Boston Üniversitesi'nde tamamladı. Doktora çalışması sırasında "Bilgi Sosyolojisi ve Din Sosyolojisi" üzerine yoğunlaştı ve doktora tezini "Max Weber ve Osmanlı İmparatorluğu'nda patrimonyalizm sorunu" hakkında yazdı. 2009 yılından beri Kırıkkale Üniversitesi Fen-Edebiyat Fakültesi Sosyoloji Bölümü'nde öğretim üyesidir ve halen Doçent olarak akademik yaşamını sürdürmektedir. Akademik çalışma alanları içerisinde Bilgi Sosyolojisi, Din Sosyolojisi, Osmanlı İmparatorluğu, Orta Doğu ve modernleşme bulunmaktadır.

## YAZARLAR

**Yrd. Doç. Dr. Abdülkadir ZORLU:** Kırıkkale Üniversitesi  
Fen-Edebiyat Fakültesi Sosyoloji Bölümü.

**Prof. Dr. Abdülkerim BAHADIR:** Necmettin Erbakan Üniversitesi  
İlahiyat Fakültesi Din Psikolojisi Anabilim Dalı.

**Yrd. Doç. Dr. Ahmet TAK:** Çankırı Karatekin Üniversitesi  
Edebiyat Fakültesi Sosyoloji Bölümü.

**Doç. Dr. Ali AYTEN:** Marmara Üniversitesi İlahiyat  
Fakültesi Din Psikolojisi Anabilim Dalı.

**Prof. Dr. Ali KÖSE:** Marmara Üniversitesi İlahiyat  
Fakültesi Din Psikolojisi Anabilim Dalı.

**Doç. Dr. Alim YILMAZ:** Bankacılık Düzenleme ve Denetleme Kurumu.

**Prof. Dr. Aliye ÇINAR:** Karamanoğlu Mehmetbey Üniversitesi  
Edebiyat Fakültesi Felsefe Bölümü.

**Prof. Dr. Cevat ÖZYURT:** Kırıkkale Üniversitesi  
Fen-Edebiyat Fakültesi Sosyoloji Bölümü.

**Doç. Dr. İbrahim MAZMAN:** Kırıkkale Üniversitesi  
Fen-Edebiyat Fakültesi Sosyoloji Bölümü.

**Prof. Dr. Kadir CANATAN:** Sabahattin Zaim Üniversitesi  
Sağlık Bilimleri Fakültesi.

**Prof. Dr. Y. Mustafa KESKİN:** Abant İzzet Baysal Üniversitesi  
Fen-Edebiyat Fakültesi Sosyoloji Bölümü.

# SOSYAL TEORİDE DİN

Editörler

Cevat ÖZYURT – İbrahim MAZMAN

HECE YAYINLARI

Hece Yayınları: 342  
İnceleme

Birinci Basım: Nisan 2015  
©Hece Yayınları

Kapak Tasarımı: SARAUSTA  
www.sarakusta.com.tr

Son Okuma: Kasım GEZEN  
Teknik Hazırlık: Bülent GÜLER

Baskı: Dumat Ofset  
T: (0312) 278 82 00

ISBN: 978-605-9954-75-4

HECE Basın Yayın Reklamcılık San. Tic. Ltd. Şti.  
Konur Sokak Nu: 39/1-2 Kızılay-Çankaya/Ankara  
Yazışma: P.K. 79 Yenışehir/Ankara  
T: (0 312) 419 69 13 F: (0 312) 419 69 14  
e-posta: hece@hece.com.tr  
www.hece.com.tr

# İÇİNDEKİLER

**Cevat Özyurt-İbrahim Mazman**

Sunuş / 7

**Alim Yılmaz**

Kant: Aklın Sınırları, Dinin Sınırları / 15

**Cevat Özyurt**

Hegel'in Din Yorumunun Sosyolojik Analizi:

Dinin Tin ile İmtihanı / 37

**Ahmet Tak**

Comte Sosyolojisinde Dinin Yeri ve Önemi / 85

**Cevat Özyurt**

Marx'ta Yanılsama ve İdeoloji Olarak Din / 131

**Cevat Özyurt**

Durkheim Sosyolojisinde

Toplumsal Bütünleşme Aracı Olarak Din / 177

**İbrahim Mazman**

Weber ve Din Sosyolojisi / 241

**Abdülkadir Zorlu**

Max Weber'in İslâm Sosyolojisi:

Anlamadan Yorumlanan Bir Din Olarak İslâm / 255

**Y. Mustafa Keskin**

Ziya Gökalp'in Din Anlayışı / 309

**Ali Köse ve Ali Ayten**

Sigmund Freud ve Din Görüşü / 335

**Abdülkerim Bahadır**

Carl Gustav Jung:

Akademik Kişiliği ve Din Anlayışı / 351

**Kadir Canatan**

Antropolojik Teorilerin Dine Yaklaşımı / 383

**Aliye Çınar**

Frazer'in Evrimci Din Teorisi / 399



## SUNUŞ

İnsanlık tarihi boyunca sosyal gerçeklik hakkındaki düşünce ve anlayışların kökenlerini sorgulayan ve bunlara dayanarak toplum hakkında bilgi üretme arayışı içinde bulunan toplum kuramlarının, insanların anlam dünyaları, inanış biçimleri, kozmolojik dünya görüşleri hakkında fikir beyan eden dinî inanışlar ve bu inanışların kökenleri konusunda sessiz kalmaları beklenemez. Hem bir inanç hem düşünce biçimi olarak dinler, yalnız ferdî/bireysel alanı ilgilendirmekle kalmayıp aynı zamanda insanların yerleşik hayata geçip toplum hayatında kurumsallaşmaya başlamalarıyla birlikte Eski Mısır'dan başlayıp Mezopotamya'da, Anadolu'da, Çin'de, Hindistan'da, Eski Yunanistan'da, Roma'da, Yakın Doğu coğrafyasında, Orta Asya'da sosyal hayatı etkileyen en temel alanlardan birisi hâline geldiler. Bu anlamda sosyal kuramların din konusunda fikir üretmeleri entelektüel tarihin en zengin birikimlerinden birisini temsil etmektedir.

Günümüz toplumsal olaylarının anlaşılması için dinî alanın kişisel ve toplumsal olaylarla ilgisinin önemini vurgulamaya herhâlde gerek yoktur. Günümüzün iletişim araçlarında gün geçmiyor ki dinî bir renk almış kişi veya gruplar tarafından ortaya çıkarılan bir

olayın gündeme gelmesine tanıklık etmeyelim. Herhâlde insanlar var oldukça, anlam dünyaları, ahlaki değer, inanış, var olana dair metafizik yaklaşımları, var olana ve gerçekliğe dair soru ve sorulara dair aradıkları cevaplar, din kavramı, ilahiyatçıları olduğu kadar sosyal bilimcileri de ilgilendirmeye devam edecektir.

Modern felsefenin kurucularından Immanuel Kant (1724-1804), gerçekte var olanın alanı olan numenal alanı zihnimizin kurgusal alanı olan fenomenal alandan ayırarak bir anlamda insanın öznel varlığıyla gerçekte var olan varoluşsal gerçeklik arasında bir ikilem görmektedir. Alim Yılmaz, Immanuel Kant'ın felsefesiyle din kuramı arasında ilişki kurarken bu ikilemi vurgulamakta ve ahlakın Kant felsefesi için evrensel kökeni olan kategorik yapıtım üzerinde durmaktadır. Numenal alanın bütünsel anlamda bilgisi bizim zihinsel kapasitemizin ötesinde bulunsa da metafizik ve din hakkında olan "Tanrı, özgürlük ve ölümsüzlük" fikirlerinin, düşüncelerimiz ve seçimlerimiz için düzenleyici işlevi vardır.

Alman idealist felsefesinin zirve isimlerinden Friedrich Hegel (1770-1831), on dokuzuncu yüzyılın başlarında dine yeni bir yorum kazandırmaya çalışmıştır. Tarihselci ve kültürelci olarak da adlandırılabilir Hegel'in diyalektik idealizmine göre tarihte olan şeyler, insan türünün evrimi çerçevesinde olması gereken şeylerdir. Aydınlanma düşüncesiyle Fransız Devrimi'nin tetiklediği radikal kimliğin ve modern bilimlerin yükselişinin geleneğe ve dine itibar kaybettiği bir süreçte Hegel'in idealist felsefesi dini tahkim eden bir görünüme sahiptir. Cevat Özyurt'a göre, dine salt tarihsel ve kültürel bir olgu olarak bakan ve dinleri tarihsel basamaklar içinde anlamlandıran Hegel'in idealist diyalektik yöntemi, dinin mahiyet ve hakikat boyutlarını zayıflatan sonuçlar doğurmuştur. Hegel'in antropolojik bakışında din, toplumların ve ulusların kültürü içinde kendine yeni bir meşruiyet alanı bulmuş, siyasal ve toplumsal bütünleşmenin aracı olarak görülüp değişmeye uyum sağlayan dinamik bir yapıya sahip olmuştur. Özyurt'a göre, dini güçlendirme arayışında olan Hegel'in yorumu

bu amaca hizmet etmekte başarılı olamamıştır. Burada herhangi bir dinin özgün içeriği değil, dinlerin halkların tini veya kültürü içinde yorumlanmış biçimi (*Volkreligion*) meşrulaştırılır. “Hegel’in Din Yorumunun Sosyolojik Analizi” yazısının önemli tezlerinden biri, Hegel’in dinin yükselmekte olan milliyetçi ideolojinin ihtiyaç duyduğu manevi ilkelere ve sembollere kaynaklık etmesi ve bunları pekiştirmesi arzusuna sahip olduğudur. Bu yaklaşım, nihayetinde dini tine, daha açık ifadeyle kültüre indirgeyerek antropolojik din yorumuna bir ivme kazandırmıştır.

İlk dönem sosyolojik düşüncesinin önemli isimlerinden ve sosyolojinin isim babası Auguste Comte’un (1798-1857) din üzerine görüşleri hakkındaki bölümü yazan Ahmet Tak, Comte’un insanlık dini olarak isimlendirdiği, pozitivizmin Katolik Kilise’nin yerini aldığı seküler din projesi üzerinde durmaktadır. Auguste Comte ruhbanların ve din adamlarının yerini bilim adamlarının aldığı bu projesinde insanların ahlaki/moral yönlerini ve birbirleri arasındaki dayanışmayı, bir tür dinî kurumların biçimsel yönünü andıran fakat içi akılcı, pozitif bilimlere dayanan seküler, tanrısal olmayan veya metafizik güçlerin kutsallığına dayanmayan bir tür pozitivist dinin yerine getireceğini ileri sürmektedir. Auguste Comte kendi döneminde ortaya çıkan sosyal bütünlük ve düzenin sağlanması sorununda ahlaki/moral değerlerin ve insanlar arasındaki sosyal dayanışmanın bu türden seküler, tanrısız, pozitif bilimlere dayanan bir dinle sağlanabileceğini, bu anlamda pozitivist yönetime dayanan bilimin yalnızca doğanın ne olduğu konusunda insanlara bilgi vermesinin yanı sıra, ahlaki/moral değerler hakkında toplumda ne olması gerektiği konusunda da rehberlik, yol göstericilik yapması gerektiğini savunmaktadır.

“Marx’ta Yanılsama ve İdeoloji Olarak Din” yazısı, Karl Marx’ın (1818-1883) din anlayışının kronolojik bir derlemesini yapmaktadır. Marx’a göre din, hem yanılsama hem de ideolojinin bir türüdür. Bu çalışma Marx’ın ilk dönem yazılarında din olgusunun daha fazla yer tuttuğunu ve dinin bu dönemde genellikle bir yanılsama

olarak anlaşıldığını ortaya koymaktadır. Marx'ın sonraki yazılarında din analizi yerini ideoloji analizine bırakmıştır. Yanılsama olarak din, soyut insanın evren, dünya, insanlık ve hayatın anlamıyla ilgili sorulara yetkin cevap verebilecek bilgi donanımından yoksun olmasından kaynaklanmaktadır. Dinin ideolojik boyutu ise somut/toplumsal insanın çıkar çatışmasından kaynaklanmaktadır. Cevat Özyurt'un tespitine göre, Marx'ın eleştirisinin merkezinde din değil ideoloji yer alır. Marx'a göre on dokuzuncu yüzyılda din eleştirisi büyük ölçüde Genç Hegelciler tarafından tamamlanmıştır; ayrıca kapitalizmin yükselişi de dinin pratikte aşıldığı bir zemin oluşturmaktadır. Sosyalizmin gelişile din kendiliğinden ortadan kalkacağı için, sosyalistlerin dine karşı özel bir eleştirel strateji geliştirmelerine gerek yoktur.

Modern sosyolojinin ve işlevselci kuramın kurucularından Emile Durkheim (1858-1917) din sosyolojisinin önemli figürlerinden birisidir. Durkheim din konusunu ele alırken dinin bir yanılsama olamayacağı tezinden hareket eder. İnsan çağımızda olduğu gibi her çağda rasyonel bir varlıktır. O hâlde insan neden dine ihtiyaç duyar? Durkheim'in cevabı insanın toplum içinde yaşama ihtiyacının din olgusunu ortaya çıkardığı biçimindedir. Sorgulanması mümkün olmayan aşkın bir otoriteye saygı duyduğunda insan bencillik ilkesinin yerine özgecilik ilkesini koyabilir. Buna göre din, toplumun taleplerini Tanrı veya aşkın varlıklar aracılığıyla güçlendirme arayışının ürünüdür. Cevat Özyurt, Durkheim üzerine yazdığı bölümde özellikle Durkheim'in bu konuya odaklandığı *Dinî Hayatın İlkel Biçimleri* eserinde komünal yaşantı tarzı içerisinde dinî ritüellerin toplumsal bilinç hâlini oluşturması üzerinde duruyor. Din, ilkel hayat içerisinde Durkheim sosyolojisine göre toplumsal bir yapıştırıcı gibi toplumsal bütünlüğü ve düzeni kuran ve koruyan "insan-ötesi" bir işlev kazanmaktadır. Durkheim sosyolojisi dinin, modern toplumlarda toplumsal dayanışmayı koruyan bir unsur olarak yerini seküler toplumsal ahlaka bıraktığı savını miras olarak bırakmıştır.

Klasik sosyolojinin kurucularından Max Weber'in (1864-1920) din üzerine görüşleri hakkında yazan İbrahim Mazman, bu konudaki bölüme Weber'in genel anlamda sosyolojik kuramı ve metodolojisinin aktarımıyla başlıyor. Weber, klasik sosyolojinin diğer kurucuları Emile Durkheim'in toplumsal düzen ve bütünlüğün korunması sorunu ve Karl Marx'ın mülkiyet üzerinde oluşan sınıf çatışmalarına öncelik vermesine karşılık, toplumsal eylemde bulunan kimselerin eylemlerine atfedilen anlam üzerine sosyolojisini kurmaktadır. Bu anlamda Weber'e göre, önemli eseri *Protestan Ahlakı ve Kapitalizmin Rubu* başlıklı çalışmasında belirttiği üzere insanların eylemlerine atfettikleri anlamlar sosyal değişmeyi getirebilir. Bu yüzden insanların metafizik alana atfettikleri anlamla ilişkili olarak din, Weber sosyolojisi için temel ilgi alanlarından birisi olmuştur. Weber, Hristiyanlığın yanı sıra Konfüçyanizm, Hinduizm, Antik Yahudilik ve İslâm üzerine yazmış, bu dinlerin oluşturdukları medeniyetlerin Batı'da ortaya çıkan kapitalizme neden dönüşemediğini, Hristiyanlığın kapitalizmle ilgisini araştırmış ve bu konuda Batı'nın kendine özgü yönüyle diğer medeniyetlerden farkını anlamaya çalışmıştır.

Max Weber'in İslâmiyet üzerine yaptığı değerlendirmeler hakkında yazdığı bölümde Abdülkadir Zorlu, bu konuda daha önceden yapılmış eleştirileri özetlediği gibi kendi açısından konuya yaklaşım getirmektedir. Weber, İslâmiyet'i anlama çabasında ekonomik başarısı itibarıyla kıstas hâline getirdiği Avrupa Hristiyanlığı açısından bakarak kapitalizme dönüşümde başarısız kalmış, özelde İslâm dini genelde diğer bütün Doğu dinlerini değerlendirmektedir. Weber özellikle, asketizm-mistisizm, kilise-mezhep kavramsal tipolojileri çerçevesinde İslâm dinine yaklaşırken İslâmiyet'in savaştığı bir sınıfın ideallerine göre şekillendiğini ve kişisel haz ve orgastik eğilimleri sınırlamadığını, bu anlamda asketik temelli ve dünyaya yönelik bir dine dönüşmediğini öne sürmüştür. Ayrıca Weber'in İslâm değerlendirmesine göre, İslâm feodal ilişkilerin baskısı altında patrimoniyal

kurumsallaşmayı meşrulaştırıp Avrupa şehirlerindeki benzer özerk kurumsallaşmayı oluşturamamıştır. Zorlu, Weber'e yönelik değerlendirmesinde Weber'in İslâm dinini değerlendirirken insan eylemlerinin anlamlandırılmasına yönelik kendi metodolojik kıstaslarının dışına çıktığını belirtmekte ve bu tür değerlendirmelerde "sosyal içerme, sosyal kapanma" türü, İslâmiyet'i ve diğer dinleri kendi anlam dünyalarının anlaşılmasına yönelik kategorilerin kullanılması gerektiğini önermektedir.

Durkheim sosyolojisinin Türkiye'de önemli bir sözcüsü olarak Ziya Gökalp (1876-1924), Türkiye'de sosyal düşünüşün toplumcu çizgisini temsil eder. Y. Mustafa Keskin, Ziya Gökalp üzerine yaptığı değerlendirmede Gökalp'ın entelektüel hayatını iki dönem üzerinden açıklamaktadır. Gökalp birinci döneminde doğduğu şehir olan Diyarbakır'da İslâmî ilimlerle ilgilenmiş, Osmanlılık fikrinden özellikle etkilenmiştir. İkinci döneminde İttihad Terakki Fırkası'nın da etkisi altında kalan Gökalp milliyet ve ulus fikirlerini ümmet anlayışının bir sonraki aşaması olarak düşünmektedir. Bu anlamda Gökalp, Türkleşmek, İslâmlaşmak ve çağdaşlaşmak arasında bir tezat görmemekte, 'Avrupa medeniyeti içerisinde çağdaş bir İslâm Türklüğü' düşüncesini savunmaktadır. Bu anlamda din özel, şahsî ve vicdani bir mesele olarak kalırken, dinin toplumsal hayatı ilgilendiren yönü, toplumun genel ihtiyaçlarına cevap olarak gelişen örfün, örfi yaşantının içerisinde bir nevi toplumsal ahlakın konusu hâline gelmektedir.

Psikoloji alanında uzmanlaşmasına rağmen genel bir sosyal bilim kuramı kurma girişiminde bulunan Sigmund Freud (1856-1939), Ali Köse ve Ali Ayten'in birlikte hazırladıkları bölümde öne sürüldüğü gibi insanda içsel enerji/libidonun nasıl düzen ve kontrol altına alındığını analiz etme girişiminde bulunmaktadır. Bu anlamda çağdaş Emile Durkheim'in toplumda karmaşa/kaos sebebi olması gereken bireysel istek ve arzuların, nasıl bir düzen ve bütünlük hâline geldiği sorununu toplumsal düzeyde çalışmasına benzer şekilde, Freud aynı sorunu bireysel-psikolo-

jik düzeyde ortaya koyma uğraşısı içerisinde. Freud bu içsel enerji ve onu kontrol ve baskı altına alan bilinç ve bilinçdışı unsurlarla bütün bir insanlık tarihini ilgilendiren medeniyet, din ve Tanrı kavramlarını açıklamakta, bu anlamda dinî alan teolojik niteliklerinden yalıtılıp antropolojik bir özellik almaktadır.

Yine psikolojiden gelip bir sosyal bilim kuramı hâline gelen Carl Gustav Jung'un (1875-1961) akademik çalışmaları üzerine yazan Abdülkerim Bahadır, Jung'un, özellikle Emile Durkheim ve Sigmund Freud'dan farklılaşan din görüşü üzerine vurgu yapmaktadır. Jung, dinî tecrübeyi toplumsal gerçekliğin ve psikolojik unsurların bir izdüşümü olarak görmek yerine bireyin psişik bütünlüğünün ortaya çıktığı bir alan olarak görür. *Numinosum* kavramıyla da açıklanan insanın doğayla bütünleştiği, insanı kavrayan ve kuşatan bir alanda din insana bu metafizik alanla ruhsal temasını sağlamaktadır. Bu anlamda din genelde anlaşıldığı gibi bir inanç ve itikat biçimi olmaktan çok, insanın doğrudan hissettiği bir tecrübe ve bilinç değişimini ifade etmekte, doğa ve toplumla ortak olarak kurduğu bir nevi "üst-bilinç" hâline gelmektedir.

Antropolojik kuramların dine yaklaşımlarını özetleyen Kadir Canatan, antropolojik din anlayışlarında tarihî süreç içerisinde oluşan farklılaşmayı konu ediniyor. İlk dönem antropolojik çalışmalar, etnosentrik Avrupa merkezci ve evrimci Avrupa sosyal düşünüşünden önemli ölçüde etkilenmiştir; bu dönemde dinin, sosyal evrim içerisinde evrilerek bulunduğu sosyal duruma göre biçim değiştirip toplumların son evresi olan modern zamanlarda sosyal ve psikolojik işlevini sonlandırıp yok olacağı görüşü hâkimdir. Teoloji ve bağımsız din çalışmalarının antropolojiyle buluşmasıyla birlikte on dokuzuncu yüzyıldan itibaren dinleri kendi anlam dünyalarının içinden ve o dine inananların tecrübeleri açısından değerlendirilmesi, din hakkındaki antropolojik çalışmaların daha ampirik ve gözlemlenebilir veya tecrübe edilebilir bir hâle getirilmesini mümkün kılmıştır.

Antropolojik görüş üzerine yazılan bir diğer yazıda Aliye Çınar antropolojinin kurucularından Frazer (1854-1941) ve Malinowski (1884-1942) üzerinde durarak bu konudaki pozitivist bilimlerin etkisinde kalan evrimci ve işlevselci görüşleri aktarmaktadır. Bu anlamda Comte, Spencer ve Durkheim gibi düşünürler aracılığıyla sosyolojinin kuruluşundaki doğa bilimlerinin yöntemi olan pozitivizmin ağır etkisi antropolojinin ortaya çıkışında da gözlemlenebilmektedir. Frazer, Tylor ve Malinowski gibi yazarlar din ve büyü üzerine yazarken bu doğaüstü güçlere yaklaşım çabalarını doğanın anlaşılmasına ve içselleştirilmesine yönelik bir insan eylemi olarak gördüler. Düşüncelerinin merkezine insanı alan bu antropolojik yaklaşımlar bir anlamda din ve büyü gibi metafizik güçlerle yapılan etkileşim biçimlerini insani bir kültür alanına indirgeyip, insanın doğayla yakınlaşması çabasında insana ait sembolik bir algı biçimi olarak görmüşlerdi.

Felsefe, sosyoloji, antropoloji ve psikoloji gibi sosyal bilimlerin temel alanlarındaki klasik düşünürler ve onların din kavramı hakkındaki görüşlerine odaklanan bu çalışma ülkemizde telif olarak yazılmış özgün çalışmaları bir araya getirme çabasıyla oluşmuştur. Ülkemizde din kuramı konusunda İlahiyat Fakülteleri dışında sosyal bilimlerden gelen çalışmalar çok kısıtlı bir durumdadır. Bu boşluğun giderilmesi amacıyla İlahiyat Fakültelerinden farklı olarak Fen-Edebiyat Fakülteleri bünyesinde sosyal bilim disiplinleriyle etkileşim içerisinde Din Çalışmaları Bölümlerinin kurulması düşünülebilir. Bu çalışmamızın, özellikle ülkemizdeki sosyal bilimler ve din literatürüne katkı anlamında önemli bir çaba olduğu görüşünderiz. Sosyal bilimlerde çağdaş din kuramcılığına yoğunlaşan bir diğer çalışma ve ülkemizdeki sosyal bilimler eksenindeki din çalışmaları bu derlememize devam niteliğinde diğer çalışmalar olarak düşünülebilir. Bu anlamda çalışmamızın benzer çabaları beraberinde getirmesini temenni ediyoruz.

**Cevat ÖZYURT - İbrahim MAZMAN**



Alim Yılmaz

## KANT: AKLIN SINIRLARI, DİNİN SINIRLARI

Alman idealizminin büyük filozofu Kant'ın düşünce serüveni, dinden rasyonalizme ve rasyonalizmden kritik felsefeye uzanır. Başlangıçta Leibniz-Wolff rasyonalizminin tipik filozofu olarak felsefe yapma çabası içinde olan Kant, sonraki dönemde özgün felsefesini yaratarak felsefe tarihinin yönünü kendinden sonra Kantçı bir üsluba büründürmeyi başarmıştır. Bunun adı eleştirel akılcılıktır (*critical rationalism*). Kritik felsefe kavramı insan bilgisinin imkân ve sınırlarını ortaya koymak üzere Kant tarafından geliştirilen felsefe yapma tarzını ifade eder. İnsanın bilme gücünün sınırlarının belirlenebilmesi için öncelikle bilginin ne olduğunun ve buna bağlı olarak eleştirisinin yapılması gerekir. Eleştiri ya da kritik kavramının bağlamını bu yaklaşım belirler. *Kritik* kavramı *transandantal* kavramıyla